

*Nota Científica*

***Percnon pascuensis* una nueva especie de isla de Pascua  
(Grapsidae, Plagusiinae)**

**Marco A. Retamal**

**Departamento de Oceanografía, Universidad de Concepción**

**Casilla 160-C, Concepción, Chile**

**E-mail: marretam@udec.cl**

*Recibido: 16 noviembre 2001; versión corregida: 28 marzo 2002; aceptado: 15 abril 2002*

**RESUMEN.** Durante la campaña CIMAR V realizada en 1999 a las islas de Pascua y de Salas y Gómez, se recolectaron diversos organismos bentónicos inter y submareales. Entre ellos se identificó el género *Percnon*, primera cita para aguas jurisdiccionales chilenas, con la especie *P. pascuensis* n. sp. la cual se describe.

**Palabras claves:** nueva especie, Grapsidae, Decapoda, isla de Pascua.

***Percnon pascuensis* a new specie from Easter Island  
(Grapsidae, Plagusiinae)**

**ABSTRACT.** During 1999 CIMAR V expedition covering the waters and bottoms surrounding Pascua and Salas y Gomez islands many organisms inter and subtidal were collected, among them *Percnon*, new genus for chilean waters and *P. pascuensis* n. sp., here described.

**Key words:** new specie, Grapsidae, Decapoda, Easter Island.

Los decápodos de isla de Pascua están representados por diferentes taxa, especial relevancia tienen los trabajos de Rathbun (1907), Garth (1973), Parin *et al.* (1997), Retamal (2000a, 2000b) y, en la última década a los esfuerzos realizados por el Programa Oceanopolítico Integrado de la Armada y al Programa CIMAR. Desde el punto de vista zoogeográfico, la fauna de aguas someras de esta región insular corresponde a la Provincia Rapanuiana.

Durante el desarrollo del crucero CIMAR V- Islas Oceánicas, realizado en septiembre de 1999, a bordo del "Vidal Gormaz" el autor recolectó megafauna bentónica manualmente y con una rastro Agassiz, entre ella decápodos de diversos taxa tanto en el submareal como en el intermareal de fondos duros (rocas y corales) y blandos (arena). En las muestras del intermareal rocoso se recolectaron cinco ejemplares de un Grapsidae identificado como *Percnon*. En revisiones recientes realizadas por Garth (1973), Báez y Ruiz (1988) y Retamal (2000a) no se menciona a este género para Chile. Los ejem-

plares recolectados en isla de Pascua fueron comparados con especies descritas por Rathbun (1918), Crosnier (1965), Miyake (1983) y Poupin (1994) para el Pacífico Tropical, Madagascar, Japón y la Polinesia francesa, respectivamente. Al comparar las descripciones, dibujos y fotografías de las publicaciones mencionadas, es evidente que esta forma presenta características diferenciales que permiten proponer una nueva especie.

Los ejemplares recolectados en la zona intermareal de Hanga Vinapu y Hanga Anakena (isla de Pascua) corresponden a dos hembras (una ovífera) y tres machos que quedan depositados en la colección de Carcinología del autor, siendo el holotipo una hembra de 62 mm de ancho cefalotorácico (AC), con la ficha CC. 02. En las hembras el AC fue de 57 y 62 mm; mientras que en los machos fue de 60, 62 y 67 mm. Debido a que los ejemplares analizados se recolectaron en isla de Pascua, esta especie se denominó *Percnon pascuensis*.

*Percnon pascuensis* n. sp. (Fig. 1)  
"Pikea"

Descripción: el caparazón tiene forma de un disco muy plano, más largo que ancho, cubierto de pelos cortos, curvos y muy densos, al igual que los pereiópodos; sin embargo, en ambos (caparazón y pereiópodos) existen zonas glabras muy simétricas (Fig. 1a). El rostro termina en dos espinas separadas por un surco central en forma de V (Fig. 1b), hacia atrás hay cuatro pares de espinas de tamaño decreciente; en el margen interno de la cavidad antenular existe un reborde muy conspicuo, la cavidad misma termina en una gran espina. Los ojos están en una profunda cavidad, con el pedúnculo ocular cubierto de cerdas iguales a las corporales, hay dos espinas oculares internas de tamaño disímil y una espina infraorbital interna; hacia la concavidad orbital existe un espacio liso y luego seis espinas terminando en una gran espina en el ángulo orbital externo. El margen subbucal está provisto de cinco grandes espinas. La región latero marginal anterior del caparazón tiene cuatro espinas grandes

y curvas (incluyendo la orbital externa), la primera está situada en el ángulo externo de la órbita y es más grande, pero no sobrepasa la córnea.

El borde anterior de los protopoditos, excepto en el cuarto par y, meropoditos con espinas semejantes a las del borde lateromarginal del caparazón. Los quelípodos son más cortos que los pereiópodos y presentan en el isquiopodito un gran diente distal ventral y un mechón de cerdas largas; el meropodito es de sección triangular, con el borde superior muy angosto provisto de largos pelos y cuatro espinas, las superficies interna y externa también tienen pelos largos, aunque menos numerosos. La superficie interna termina en un gran diente y la superficie externa termina en tres fuertes espinas; el carpopodito es redondeado con ocho fuertes espinas curvas, el propodito con tres espinas casi en la línea dorsal, que decrecen hacia la región proximal flanqueadas por cerdas; la quela tiene forma de cuchara con pelos dorados y negros hacia la región distal interna del dactilopodito, ambos dedos (propodito y dactilopodito) terminan en una uña de quitina.

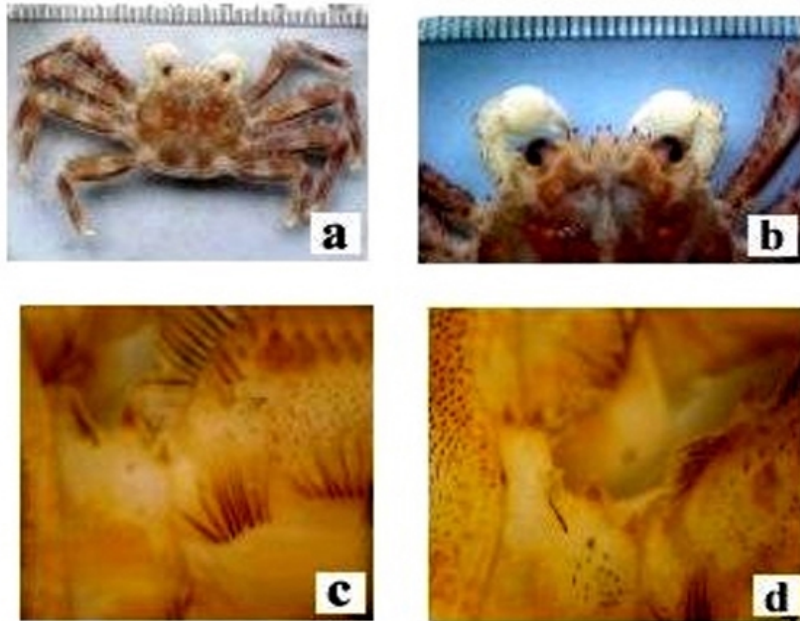


Figura 1. *Percnon pascuensis* n. sp. a) vista dorsal, b) región anterior, c) dientes del tercer isquiopodito derecho, y d) dientes del cuarto isquiopodito derecho.

Figure 1. *Percnon pascuensis* n. sp. a) dorsal view, b) anterior region, c) third right ischium teeth, and d) fourth right ischium teeth.

Los pereiópodos 2-4 presentan dientes fuertes sobre el isquiopodito; en el primer pereiópodo existe uno, en el segundo hay dos (Fig. 1c) y, en el tercero hay dos posteriores y dos anteriores (Fig. 1d). Además presentan en el borde superior interno del mero nueve largas espinas separadas, con una fila continua de pelos que, incluso salen de dichas espinas. En forma paralela e interna a las anteriores existen fuertes espinas cortas; en el borde inferior externo de todos los pereiópodos existe una fila continua de pelos largos, además de los pelos curvos y cortos que cubren el caparazón. En el 5° pereiópodo no existen las espinas internas cortas presentes en los pereiópodos anteriores; los dactilopoditos de los todos los pereiópodos son curvos y están provistos de cuatro espinas largas en su cara interna. En las hembras el abdomen tiene los tres últimos segmentos abdominales fusionados, mientras que en los dos primeros su segmentación es evidente.

Coloración: café anaranjado con manchas rojo-naranja en caparazón y pereiópodos; las regiones glabras del caparazón son claras, blanquecinas y con puntos anaranjados.

A escala mundial, existen varias especies del género *Percnon*: *P. planissimum* (Herst, 1804 en Miyake, 1983), *P. gibbesi* (Milne Edwards, 1853 en Rathbun, 1918), *P. abbreviatum* (Dana, 1851), *P. affine* (H. Milne Edwards, 1853) y *P. guinotae* Crosnier, 1965 en Poupin (1994).

La especie propuesta *P. pascuensis* difiere de *P. gibbesi* por presentar las cuatro grandes espinas lateromarginales del caparazón curvas y de tamaño similar; por tener pelos en el interior de los quelípodos, así como dientes en el isquiopodito de los pereiópodos 2 a 4 y no presentar tubérculos sobre el caparazón.

Se diferencia de *P. planissimum* por cuanto éste no presenta las cuatro espinas lateromarginales tan desarrolladas, siendo prácticamente extensiones con una ancha base y tampoco tiene pelos en el interior de la mano (proto y dactilopodito), caracteres que presenta la especie propuesta como *P. pascuensis*.

Con respecto a *P. guinotae*, éste tiene los dientes anterolaterales del caparazón de tamaño muy desigual, 2 y 4 son más pequeños que 1 y 3; en cambio, en *P. pascuensis* los cuatro dientes son similares. La coloración es muy disímil, pues *P. guinotae* es café claro con estrías azul-cielo y verde-jade, mientras que *P. pascuensis* es café anaranjado con manchas rojo-naranja.

*P. pascuensis* difiere de *P. abbreviatum* por cuanto éste tiene los dientes 2 y 4 del mismo tamaño y un poco más pequeños que 1 y 3, siendo el tercero el menor de los dos. Además, se diferencia de *P. affine* (= *P. pilimanus*), por cuanto el primero presenta cuatro dientes agudos similares, en cambio, en la segunda especie el segundo diente es notoriamente más pequeño.

La dentición de los pereiópodos en *P. pascuensis* difiere en número y es mayor que en las otras especies. De manera que, con esta nueva especie, el género *Percnon*, se encuentra representado a escala mundial por seis especies.

### AGRADECIMIENTOS

Nuestros sinceros agradecimientos al Servicio Hidrográfico y Oceanográfico de la Armada, a la tripulación del AGOR "Vidal Gormaz" y al destacamento de Infantería de Marina por el apoyo brindado al trabajo en tierra y en mar.

### REFERENCIAS

- Báez, P. y R. Ruiz. 1985.** Crustáceos de las islas oceánicas de Chile depositados en el Museo Nacional de Historia Natural de Santiago. En: P. Arana (ed.). Investigaciones Marinas en el archipiélago de Juan Fernández. Escuela de Ciencias del Mar, U. Católica de Valparaíso, Valparaíso, pp. 93-108.
- Crosnier, A. 1965.** XVII Crustacés Décapodes: Grapsidae et Ocypodidae. O.R.S.T.O.M., C.N.R.S., pp. 81-90.
- Garth, J.S. 1973.** The Brachyuran crabs of Easter Island. Proc. Calif. Acad. Sci., 39(17): 311-366.
- Miyake, S. 1983.** Japanese Crustacea Decapoda and Stomatopoda in colour. 11. Brachyura (crabs). Hoikusha Publishing Co. Ltd., Osaka, 277 pp.
- Parin, N.V., A.N. Mironov y K.N. Kesis. 1997.** Biology of the Nazca and Sala (SIC) y Gómez Submarine Ridges, an outpost of the Indo-West Pacific fauna in the Eastern Pacific Ocean: Composition and distribution of the fauna, its communities and history. Adv. Mar. Biol., 32: 146-241.

- Poupin, J. 1994.** Quelques crustacés décapodes communs de Polynésie Française. Rapport Scientifique du Service Mixte de Surveillance Radiologique et Biologique de l'Homme et de l'Environnement, Montlhéry, France, 86 pp.
- Rathbun, M. 1918.** The Grapsoid crabs of America. U.S. Nat. Mus. Bull., 97: 1-461.
- Retamal, M. 2000a.** Decápodos de Chile. CD-Rom. ETI-Universidad de Concepción. Springer-Verlag.
- Retamal, M. 2000b.** *Arctides regalis* Holthuis, 1963 (Scyllaridae, Arctidinae), una nueva "langosta chata" en aguas oceánicas chilenas. Bol. Soc. Biol., Concepción, 71: 45-47.